

Guia de Acesso

INTERATIVO

iscte

INSTITUTO
UNIVERSITÁRIO
DE LISBOA



Bem-vindo ao iscte

INSTITUTO
UNIVERSITÁRIO
DE LISBOA

- 2 Um campus onde se debatem ideias, sustentam ações e acolhem todos
- 4 Prémios e Bolsas
- 5 Acesso ao Ensino Superior
- 6 Serviços
- 7 Ação Social
- 9 Experiência internacional num ambiente cosmopolita

- 11 Iscte Business School**
- 12 Ciência de Dados
- 14 Economia
- 16 Finanças e Contabilidade
- 18 Gestão
- 20 Gestão de Marketing
- 22 Gestão de Recursos Humanos
- 24 Gestão Industrial e Logística

- 27 Escola de Ciências Sociais e Humanas**
- 28 Antropologia
- 30 Economia
- 32 Psicologia

- 35 Escola de Sociologia e Políticas Públicas**
- 36 Ciência Política
- 38 História Moderna e Contemporânea
- 40 Serviço Social
- 42 Sociologia

- 45 Escola de Tecnologias e Arquitectura**
- 46 Arquitectura
- 48 Ciência de Dados
- 50 Engenharia Informática
- 52 Engenharia de Telecomunicações e Informática
- 54 Informática e Gestão de Empresas

- 56 Ensino pós-graduado**

- 58 COVID-19: Informações**

O Iscte é uma universidade pública inovadora e proativa focada no desenvolvimento do ensino e da investigação

O Iscte é uma instituição universitária única no panorama de ensino superior em Portugal. No mesmo espaço, concentra competências e saberes das ciências sociais e humanas, das tecnologias digitais e da arquitetura, proporcionando condições excecionais para o trabalho colaborativo interdisciplinar. Distingue-nos a oferta formativa inovadora, o ensino e a investigação de qualidade e o conhecimento que se transfere e que sai da universidade para a comunidade.

No Iscte estimulamos os estudantes a explorarem o seu potencial ao máximo, a desenvolverem a capacidade de iniciativa e de adaptação e a complementarem a formação académica com uma experiência internacional, tornando-os capazes de responder às necessidades do mercado de trabalho global.



GUIA INTERATIVO

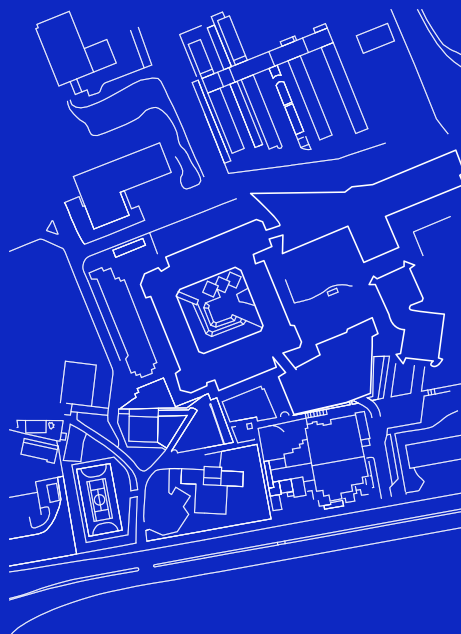
No índice, clique nos títulos dos capítulos ou designações de cursos para aceder diretamente aos conteúdos. Nas páginas de cursos, clique na designação da licenciatura para aceder a mais informação no site do Iscte. Na listagem do ensino pós-graduado, clique na designação do curso para aceder a mais informação no site do Iscte.



Um Espaço
para Crescer

Um campus onde se debatem ideias, sustentam ações e acolhem todos

As quatro escolas do Iscte partilham o mesmo campus, o que promove a interdisciplinaridade e a cooperação dos estudantes dos diferentes cursos. O rigor e a proximidade são características das relações entre estudantes, professores e colaboradores, o que se traduz num ambiente acolhedor e descontraído.



LOCALIZAÇÃO CENTRAL E BOA ACESSIBILIDADE

O Iscte situa-se na Cidade Universitária de Lisboa.

Transportes públicos

- Autocarros: 21, 31, 64, 36, 54, 701, 738, 745 e Aerobus;
- Metro: Entrecampos e Cidade Universitária (linha Amarela);
- Comboios: Linhas de Sintra, Cascais, Margem Sul e ligação com as linhas da Estação Oriente..

O DESAFIO DA CIÊNCIA DE DADOS

O mundo contemporâneo vive de dados, que são produzidos a uma velocidade sem precedentes através das redes sociais e da *Internet-of-Things*. As organizações estão atentas a este fenómeno e procuram obter vantagens competitivas através da análise de dados, para suportar a tomada de decisão. O Iscte faculta a todos os seus estudantes de licenciatura, a partir do 2.º ano, a possibilidade de realizarem uma optativa em Ciência de Dados.

DESENVOLVIMENTO DE SOFT SKILLS

Todas as licenciaturas integram obrigatoriamente unidades curriculares de soft skills, porque entendemos que existem competências que devem ser partilhadas por todos os profissionais, independentemente da área de formação. Por outro lado, o contacto direto com as empresas e com as instituições é muito estimulado através da organização de conferências, fóruns, feiras e estágios, assim como da participação em concursos com projetos desenvolvidos na universidade, o que se tem traduzido em vários prémios, em todas as áreas.

RESPONSABILIDADE SOCIAL E AMBIENTAL

A sustentabilidade institucional, social, ambiental e económica é uma preocupação central da estratégia do Iscte. Está patente quer nas práticas de gestão, quer no ensino, na investigação e na transferência de conhecimento para as organizações e a sociedade. O Iscte é a primeira Universidade Portuguesa com Certificação Ambiental.

ACREDITAÇÕES E CERTIFICAÇÕES



Prémios e Bolsas

PRÉMIOS DE MÉRITO

Ingresso

Destinado aos estudantes com as melhores notas de candidatura.

Finalista

Destinado aos estudantes com a melhor média final.

PRÉMIO SILVA LEAL

Destina-se a estudantes que se destaquem pela elaboração de trabalhos com relevância para o estudo das políticas e das práticas nos domínios da segurança social, da solidariedade e da economia social.

BOLSAS POR MÉRITO

Bolsas geridas pelo Ministério da Ciência, Tecnologia e Ensino Superior no valor de 5 salários mínimos nacionais. O critério de seleção é a média das classificações obtidas nas unidades curriculares.



Acesso ao Ensino Superior

CONCURSO NACIONAL DE ACESSO

A candidatura ao Ensino Superior decorre no âmbito do Concurso Nacional organizado pela Direção-Geral do Ensino Superior. Todos os anos é publicado um regulamento com as Regras Gerais do Concurso que estabelece as fases de candidatura, os contingentes e as preferências regionais e habilitacionais. Um candidato ao Iscte deve reunir as seguintes condições:

- Aprovação num curso do ensino secundário ou habilitação legalmente equivalente;
- Ter realizado as provas de ingresso exigidas para o curso e ter obtido nessas provas uma classificação igual, ou superior, a 9,5 valores;
- Ter uma nota de candidatura igual ou superior ao valor mínimo fixado pelo Iscte (10,0 valores).

CONCURSO ESPECIAL PARA MAIORES DE 23 ANOS

Este concurso especial destina-se aos candidatos com mais de 23 anos que não reúnem as condições de acesso ao ensino superior via Concurso Nacional de Acesso. Tem calendário próprio e inclui a realização de prova(s) escrita(s) e de uma entrevista.

ACESSO AO ENSINO SUPERIOR

O Núcleo de Atendimento Geral está disponível durante todo o ano para receber candidatos ao Iscte. Funciona também aqui o Gabinete de Acesso ao Ensino Superior do Iscte, com profissionais disponíveis para ajudar no âmbito do processo de candidatura ao concurso nacional de acesso. Temos sempre todo o gosto e entusiasmo em receber e responder a todas as questões.
admissions@iscte-iul.pt

Serviços

BIBLIOTECA

A Biblioteca dá acesso a conteúdos nas áreas das Ciências Sociais, Estudos Empresariais e Tecnologias e Arquitetura.

biblioteca@iscte-iul.pt

BIBLIOTECA ONLINE

Os estudantes têm acesso remoto à biblioteca, assim como excelentes ferramentas bibliográficas online, como a Biblioteca do Conhecimento Online (b-on), entre outros.

RESIDÊNCIA UNIVERSITÁRIA

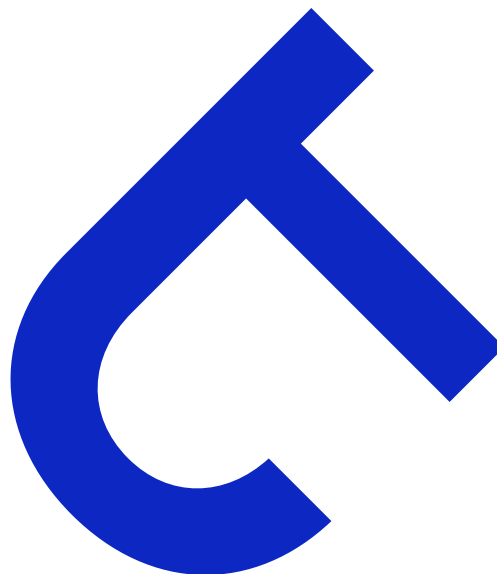
A Residência Universitária Professor José Pinto Peixoto oferece alojamento aos estudantes e professores visitantes. Localizada no Mosteiro de Santos-o-Novo (séc. XVII) – Monumento Nacional, sobre uma colina nas margens do rio Tejo na zona oriental de Lisboa, a residência desfruta de uma magnífica vista. A residência está situada a curta distância da Estação dos Caminhos de Ferro de Santa Apolónia, do bairro típico de Alfama, do centro de Lisboa, do Terreiro do Paço e de áreas residenciais, comércio e serviços mais recentes, como o Parque das Nações.

residencia@iscte-iul.pt

DESPORTO UNIVERSITÁRIO

O Iscte proporciona aos estudantes programas desportivos indoor e outdoor, de participação frequente ou pontual, conforme a sua disponibilidade. O Desporto Universitário do Iscte permite ainda vestir a camisola Iscte e competir nos Campeonatos Nacionais Universitários (*powered by AEISCTE*). Os estudantes-atletas têm também apoio na conciliação da sua vida académica e desportiva. O Iscte tem espaços desportivos que podem ser reservados para jogos ou torneios.

desporto@iscte-iul.pt



Ação Social

GABINETE DE ACONSELHAMENTO

A entrada no ensino superior é uma fase de grandes mudanças pessoais e relacionais. O Iscte disponibiliza um espaço de apoio aos estudantes que permite trabalhar as suas dificuldades pessoais e sociais, e apoia na clarificação e otimização das escolhas académicas.

NECESSIDADES EDUCATIVAS ESPECIAIS

O Gabinete de Necessidades Educativas Especiais do Iscte acolhe e apoia os estudantes com Necessidades Educativas Especiais (NEE), no momento de acesso e durante o percurso académico. Os estudantes com NEE beneficiam de condições específicas através do Estatuto Especial de Estudante com NEE que pode ser solicitado no ato da matrícula. O gabinete está também disponível para receber futuros estudantes, pais, professores e psicólogos das escolas.

sas.nee@iscte-iul.pt



BOLSAS DE ESTUDO

A Direção-Geral do Ensino Superior atribui bolsas de estudo aos estudantes que estejam a frequentar um curso ou a realizar um estágio profissional de caráter obrigatório, e que comprovem não dispor de um nível mínimo adequado de recursos financeiros, sendo concedidas de acordo com o regulamento específico em vigor no ano letivo da candidatura. sas@iscte-iul.pt

APOIOS DE EMERGÊNCIA

O Iscte criou um fundo próprio de apoio social para os estudantes de licenciatura e mestrado que, durante o ano letivo, vejam alterada a sua situação económico-financeira e que reúnam requisitos definidos em termos de capacitação e aproveitamento escolar.

COLABORAÇÃO INSTITUCIONAL

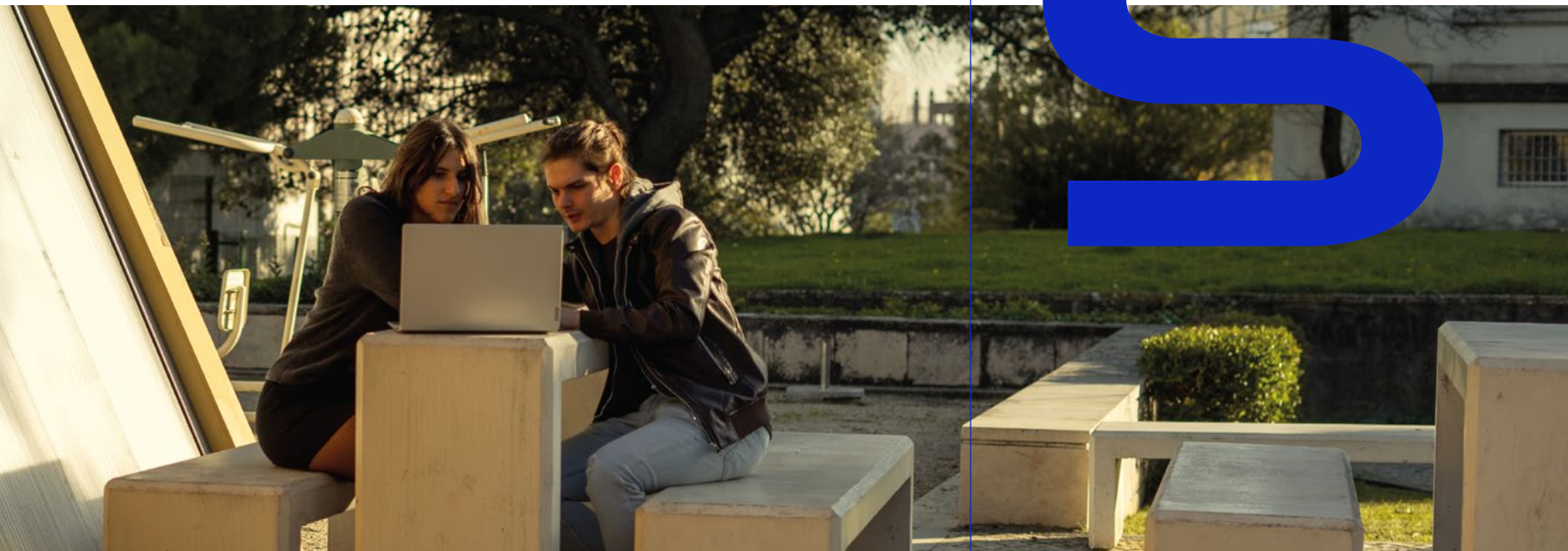
Numa perspetiva de complemento a outros apoios sociais diretos e indiretos já existentes no Iscte, foi criado um Programa de Colaboração Institucional que permite aos estudantes elegíveis colaborarem em alguns serviços da instituição.

Experiência internacional num ambiente cosmopolita**INTERNACIONALIZAÇÃO**

O Iscte tem uma vasta experiência em cooperação internacional e participa num conjunto de iniciativas com universidades de todo o mundo. Acolhemos investigadores e docentes estrangeiros, oferecemos programas em inglês, promovemos a experiência internacional dos nossos estudantes e recebemos no campus estudantes de quase 100 nacionalidades diferentes.

MOBILIDADE DE ESTUDANTES

Estudar, estagiar ou investigar no estrangeiro é uma vantagem competitiva no mercado de trabalho. A mobilidade individual para fins de aprendizagem oferece oportunidades aos estudantes e aos recém-graduados de melhorarem as suas competências pessoais e profissionais, e de ganharem ou aprofundarem consciência cultural. outgoing.iro@iscte-iul.pt



10500
Estudantes

21 %
Estudantes
Estrangeiros

98
Nacionalidades



Licenciaturas

Ciência de Dados

Economia

Finanças e Contabilidade

Gestão

Gestão de Marketing

Gestão de Recursos Humanos

Gestão Industrial e Logística

iscte

BUSINESS
SCHOOL

Ciência de Dados

COTUTELA COM A ESCOLA DE TECNOLOGIAS E ARQUITETURA

3 anos | 180 Créditos ECTS | Diurno 60 vagas | Pós-Laboral 30 vagas

A licenciatura em Ciência de Dados foi a primeira licenciatura deste tipo no país e desenvolve competências essenciais para responder de modo inovador às atuais exigências da Sociedade de Informação e a intervir diretamente na Transformação e Economia Digitais. Esta Licenciatura forma profissionais conhecedores de todo o ciclo de dados e com fortes competências analíticas, dotados de capacidades para antecipar e responder aos desafios futuros neste mundo, em que dados variados são gerados à velocidade do pensamento e a Inteligência Artificial e o automatismo é cada vez mais uma realidade.

PROVAS

Matemática A (19) ou Matemática A (19) e Economia (04) ou Matemática A (19) e Biologia e Geologia (02)



SAÍDAS PROFISSIONAIS

Existe uma reconhecida escassez de profissionais na área de Ciência de Dados, em Portugal e a nível internacional, que implica uma elevada diversidade da oferta de emprego para um licenciado em Ciência de Dados (*Data Scientist*). Por ser no Iscte, onde a interdisciplinaridade é uma das facetas definidoras da instituição, para além da formação de base, a Licenciatura oferece uma formação multidisciplinar, abrangendo deste a Gestão ao desenvolvimento de software e Inteligência Artificial sem paralelo e ao nível das melhores universidades internacionais, permitindo uma rápida integração dos alunos em organizações nacionais ou internacionais nos mais variados setores de atividade profissional.

Entre muitas e várias oportunidades de carreira, um ou uma Cientista de Dados está apto(a) para trabalhar e gerir equipas que manipulem dados em todas as fases do processamento e análise, quer para entidades empresariais de todo o tipo, quer para organizações não-governamentais e administração pública, entre outras.

PLANO DE ESTUDOS

1.º ANO

- Dados na Ciência, Gestão e Sociedade
- Fundamentos de Álgebra Linear
- Programação
- Tópicos de Matemática I
- Amostragem e Fontes de Informação
- Análise Exploratória de Dados
- Estruturas de Dados e Algoritmos
- Otimização para Ciência de Dados
- Tópicos de Matemática II
- Optativas em Competências Transversais
- 1 Optativa

2.º ANO

- Armazenamento para *Big Data*
- Estatística Computacional
- Fundamentos em Gestão de Bases de Dados
- Métodos de Aprendizagem Não Supervisionada
- Otimização Heurística
- Introdução a Modelos Dinâmicos
- Métodos de Aprendizagem Supervisionada
- Processamento de *Big Data*
- Projeto Aplicado em Ciência de Dados I
- Segurança, Ética e Privacidade

3.º ANO

- Análise de Dados
- Inteligência Artificial Simbólica para Ciência de Dados
- Interfaces Web para a Gestão de Dados
- Modelação Estocástica
- Projeto Aplicado em Ciência de Dados II
- Análise da Performance em Gestão dos Dados
- Projeto Final Aplicado em Ciência dos Dados
- 2 Optativas



Francisco Miguel Oliveira

Ciência de Dados é um curso inovador, desafiante e diverso. O que mais estou a gostar no curso, até agora, é que ao longo das semanas estamos em contacto com pessoas experientes na área, que nos despertam mais interesse e conhecimento sobre a mesma nas suas empresas.



Economia

COTUTELA COM A ESCOLA DE CIÊNCIAS SOCIAIS E HUMANAS

3 anos | 180 Créditos ECTS | Diurno 72 Vagas

A licenciatura em Economia fornece uma sólida formação teórica de base, em linha com o que de melhor se faz à escala internacional. A abordagem multiparadigmática e interdisciplinar, e a interação entre a aprendizagem da economia e as dinâmicas concretas da sociedade portuguesa e europeia, constituem dimensões diferenciadoras do ensino da economia no Iscte. Os licenciados do Iscte evidenciam competências pessoais em linha com os fatores mais valorizados pelo mercado de trabalho, tais como: a capacidade de desenvolver trabalho em equipa, realizar pesquisa individual, analisar situações complexas e comunicar. Em síntese, os recém-licenciados ficam fortemente capacitados seja para prosseguirem estudos ao nível do mestrado, seja para a sua integração no mercado de trabalho.

PROVAS

Matemática A (19) ou
Matemática A (19) e Economia (04) ou
Matemática A (19) e Geografia (09)

SAÍDAS PROFISSIONAIS

De acordo com os últimos dados disponíveis, 100% dos licenciados em Economia do Iscte conseguem emprego até um ano após a conclusão do curso. Das principais entidades empregadoras destacam-se:

- Entidades empresariais e associativas: bancos e outras instituições financeiras, empresas de consultoria e auditoria, outras empresas, associações empresariais;
- Administração regional e local: comissões de coordenação regional, autarquias locais, agências de desenvolvimento regional, coordenação de projetos de desenvolvimento;
- Serviços técnicos dependentes da Administração Pública Central: gabinetes de estudos e prospetiva, serviços de planeamento, institutos públicos nas áreas da economia, da estatística, do ambiente, do emprego e da formação profissional;
- Organizações internacionais, nomeadamente estruturas da União Europeia.

PLANO DE ESTUDOS

1.º ANO

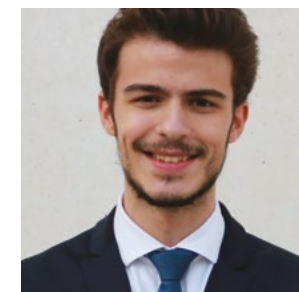
- Informática para Economistas
- Contabilidade Financeira I
- Matemática I
- Introdução à Gestão
- Introdução à Ciência Económica
- Problemas Económicos Contemporâneos
- Microeconomia I
- Matemática II
- 1 Optativa condicionada
- Optativas em Competências transversais

2.º ANO

- Macroeconomia I
- Economia do Trabalho e dos Recursos Humanos
- Microeconomia II
- Estatística
- Macroeconomia II
- Economia e Finanças Públicas
- Economia Monetária
- Economia Internacional
- Econometria I
- 1 Optativa condicionada

3.º ANO

- Econometria II
- Economia da Organização Industrial
- Economia e Políticas de Desenvolvimento
- Políticas de Competitividade
- Economia Portuguesa e Europeia
- 3 Optativas em Economia
- 2 Optativas livres



Alexandre Serra

Uma instituição que permite a cada estudante atingir o seu potencial, através dos inúmeros desafios da licenciatura e complementado pelas organizações existentes, que aprofundam a formação académica e preparam a entrada no mercado de trabalho.



Finanças e Contabilidade

3 anos | 180 Créditos ECTS | Diurno 72 Vagas

A licenciatura em Finanças e Contabilidade assegura uma sólida formação global em gestão, fornece um nível de especialização avançado nas áreas da contabilidade e auditoria, bem como da gestão financeira das empresas e dos mercados financeiros e coloca os seus recém-licenciados numa posição muito privilegiada no acesso a um vasto leque de atividades e funções profissionais ligadas à gestão empresarial que, tradicionalmente, constituem um alvo preferencial das ofertas de trabalho.

As práticas pedagógicas são desenhadas para desenvolver competências pessoais e transversais que preparam os futuros licenciados para uma plena integração no mercado de trabalho. É dada particular atenção às capacidades de desenvolver projetos em Finanças com uma abordagem integrada à criação de novas empresas, enquanto que o projeto em Contabilidade decorre em ambiente empresarial, permitindo a dispensa do estágio para acesso à Ordem dos Contabilistas Certificados.

PROVAS

Matemática A (19) ou
Matemática A (19) e Economia (04) ou
Matemática A (19) e Geografia (09)

SAÍDAS PROFISSIONAIS

- Área financeira de empresas e administração pública em funções de preparação e *reporting* da informação financeira e de gestão, planeamento e controlo da gestão, auditoria e fiscalidade;
- Área financeira de empresas e administração pública em funções de gestão financeira e de tesouraria, análise financeira e gestão de projetos;
- Banca comercial e de investimento, Banco de Portugal, entidades seguradoras, empresas de auditoria e consultoria;
- Revisores oficiais de contas e Contabilistas Certificados.



PLANO DE ESTUDOS

1.º ANO

- Matemática
- Contabilidade Financeira I
- Informática de Gestão
- Gestão do Marketing
- Introdução à Gestão
- Microeconomia
- Otimização
- Contabilidade de Gestão I
- Introdução às Finanças
- Optativas em Competências Transversais

2.º ANO

- Estatística I
- Contabilidade de Gestão II
- Investimentos
- Cálculo Financeiro
- Direito das Sociedades Comerciais
- Macroeconomia
- Estatística II
- Contabilidade Financeira II
- Finanças de Empresa
- Estratégia Empresarial

3.º ANO

Tronco comum

- Avaliação e Reestruturação de Empresas
- Fiscalidade
- Gestão de Recursos Humanos
-

Especialização em Finanças

- Projeto Empresarial em Finanças
- 4 Optativas de Especialização
- 1 Optativa
-

Especialização em Contabilidade

- Projeto Empresarial em Contabilidade
- Ética e Deontologia em Contabilidade
- 3 Optativas de Especialização
- 1 Optativa



Guilherme Almeida

O Iscte proporcionou-me experiências cativantes, bem com uma formação e amigos brilhantes.



Gestão

LICENCIATURA LECIONADA EM PORTUGUÊS E INGLÊS

3 anos | 180 Créditos ECTS | Diurno 175 Vagas

A licenciatura em Gestão beneficia de uma tradição de mais de 40 anos no Iscte. Ao longo do tempo tem assegurado saídas profissionais muito competitivas, através da formação de quadros superiores habilitados para desenvolver funções nas diferentes áreas das empresas. Prepara para as diferentes exigências e dimensões da gestão empresarial, nomeadamente em termos de capacidade de resposta a problemas complexos e de decisão em contexto de incerteza com que os gestores se deparam, tirando partido de um amplo conhecimento dos instrumentos e técnicas nas várias áreas da gestão.

PROVAS

Matemática A (19) ou

Matemática A (19) e Economia (04) ou

Matemática A (19) e Geografia (09)

SAÍDAS PROFISSIONAIS

- Empresas de Auditoria e consultoria; e seguradoras;
- Empresas da área da banca e retalho e serviços;
- Áreas logística e de operações;
- Área de Recursos Humanos;
- Área de Marketing
- Áreas financeiras;
- Administração pública;
- Reguladores económicos;
- Gestão de PME;
- *Start-ups* e empreendedorismo;
- Áreas tecnológicas ao nível da consultadoria de IT.



PLANO DE ESTUDOS

1.º ANO

- Matemática
- Contabilidade Financeira I
- Introdução à Gestão
- Informática de Gestão
- Microeconomia
- Otimização
- Contabilidade de Gestão I
- Gestão do Marketing
- Introdução às Finanças
- Optativas em Competências Transversais

2.º ANO

- Contabilidade de Gestão II
- Macroeconomia
- Estatística I
- Marketing Operacional
- Modelos Organizacionais
- Contabilidade Financeira II
- Investimentos
- Estatística II
- Fiscalidade ou Tributação para não residentes*
- Direito das Sociedades Comerciais ou Direito dos Negócios*

* A escolher consoante a proveniência do estudante.

3.º ANO

- Gestão Integrada das Operações
- Finanças de Empresa
- Empreendedorismo
- Estratégia Empresarial
- Investigação Operacional
- Gestão de Recursos Humanos
- Projeto Empresarial
- 2 Optativas Livres



Carolina Ferreira

A minha experiência enquanto estudante da Iscte Business School, nomeadamente da licenciatura de Gestão está a ser muito enriquecedora. Têm sido três anos onde consegui aliar os conhecimentos teóricos com a vertente mais prática do curso. Através de todas as atividades extracurriculares que o Iscte nos proporciona, é fácil darmos por nós a crescer dia após dia, com um contacto muito próximo com o meio empresarial.



Gestão de Marketing

3 anos | 180 Créditos ECTS | Diurno 40 Vagas

A licenciatura em Gestão de Marketing prepara profissionais com formação especializada para o exercício de atividades profissionais nas várias áreas do marketing, gestão de vendas e publicidade, a par de uma adequada formação de base em gestão.

PROVAS

Matemática A (19) ou

Matemática A (19) e Economia (04) ou

Matemática A (19) e Geografia (09)

SAÍDAS PROFISSIONAIS

- *Digital Marketing Manager*;
- Gestor de produto, marca, vendas;
- *Digital marketing specialist*;
- *Search marketing specialist*;
- *E-commerce manager*;
- Especialista de merchandising, de comunicação, de marca e de publicidade;
- Gestor de loja e outros espaços comerciais;
- Planeador de meios;
- *Account* meios;
- Consultor de gestão de marketing;
- Empreendedor em Start-ups.



Catarina Fancaria

Com a licenciatura em Gestão de Marketing, adquiri as competências necessárias para uma rápida e simples integração no mercado de trabalho. Os diferentes temas abordados ao longo da licenciatura permitem ter o conhecimento das melhores práticas e tendências, tendo sido fundamentais para o meu percurso profissional e para a função que exerço atualmente como Digital Activation Specialist na Nestlé Purina.



OUTROS
TESTEMUNHOS

PLANO DE ESTUDOS

1.º ANO

- Matemática
- Gestão do Marketing
- Economia
- Introdução à Gestão
- Contabilidade Financeira I
- Otimização
- Contabilidade de Gestão I
- Informática de Gestão
- Introdução às Finanças
- Optativas em Competências Transversais

2.º ANO

- Análise de Dados em Marketing
- Comportamento e Experiência do Consumidor
- Marketing Operacional
- Negociação Comercial
- Marketing Digital e e-Business
- Retail Marketing
- Ateliers de Marketing
- Metodologias de Segmentação de Mercados
- Estudos de Mercado
- Estratégia Empresarial

3.º ANO

- Direito das Sociedades Comerciais
- Marketing Internacional
- Gestão de Operações e Logística
- Comunicação Integrada em Marketing
- Marketing *Intelligence*
- Projeto de Marketing Empresarial
- Gestão de Recursos Humanos
- Gestão de Vendas
- Optativa Livre



Gestão de Recursos Humanos

3 anos | 180 Créditos ECTS | Diurno 40 Vagas

A licenciatura em Gestão de Recursos Humanos prepara especialistas com as competências essenciais ao desempenho eficaz das atividades de consultoria e gestão de recursos humanos, familiarizando-os com as práticas, técnicas e os modelos mais modernos e avançados no domínio da gestão de pessoas.

PROVAS

Matemática (16) ou
Economia (04) ou
Português (18)

SAÍDAS PROFISSIONAIS

- Gestor e técnico de recursos humanos de grandes e médias empresas e outras organizações;
- Assessor de administração para a área de recursos humanos;
- Consultor e especialista em empresas de *executive search*, seleção e recrutamento;
- Consultor e especialista em outras áreas relacionadas com a gestão de pessoas e desenvolvimento organizacional.



José Santos

Guardo o Iscte como um lugar de aprendizagens e boas memórias, salientando, como fatores distintivos, a proximidade entre os docentes e os estudantes, as inúmeras associações ao serviço da comunidade e a forte ligação ao mercado de trabalho. Todos estes fatores, marcaram o meu desenvolvimento enquanto pessoa e futuro profissional na área de RH.



OUTROS
TESTEMUNHOS

PLANO DE ESTUDOS

1.º ANO

- Análise de Dados em Gestão de Recursos Humanos I
- Contabilidade Financeira I
- Métodos de Investigação
- Direito do Trabalho
- Informática de Gestão
- Psicologia Social e das Organizações
- Introdução à Gestão
- Análise de Dados em Gestão de Recursos Humanos II
- Contabilidade de Gestão I
- Optativas em Competências Transversais

2.º ANO

- Análise e Finanças de Empresa
- Relações Laborais
- Análise de Dados em Gestão de Recursos Humanos III
- Desenho de Sistemas de Recompensa e Carreiras
- Avaliação de Desempenho
- Gestão Administrativa de Pessoal
- Comportamento Organizacional
- Desenvolvimento do Potencial e Gestão da Formação
- Desenho de Sistemas de Trabalho
- Segurança e Saúde no Trabalho

3.º ANO

- Recrutamento e Seleção
- Diagnóstico e Mudança Organizacional
- Gestão de Conflitos e Negociação
- Comunicação Organizacional
- Deontologia e Competências Profissionais em Gestão de Recursos Humanos
- Economia de Recursos Humanos e de Emprego
- Gestão da Qualidade
- Estratégia Empresarial
- Gestão do Marketing
- Optativa em Comportamento Organizacional
- Optativa em Recursos Humanos



Gestão Industrial e Logística

3 anos | 180 Créditos ECTS | Diurno 40 Vagas

A licenciatura em Gestão Industrial e Logística prepara profissionais com competências base em gestão e com competências específicas nas áreas da logística, serviços, tecnologias e gestão industrial, de forma a poderem gerir, de modo integrado, os sistemas e processos em que a gestão se fundamenta.

PROVAS

Matemática (19) ou
Matemática A (19) e Economia (04) ou
Matemática A (19) e Geografia (09)

SAÍDAS PROFISSIONAIS

Os licenciados em Gestão Industrial e Logística estarão preparados para o desempenho de um leque vasto de funções, de onde se destacam:

- Gestão logística e distribuição;
- Planeamento de processos ao longo da cadeia de abastecimento;
- Gestão de operações e de processos na indústria e nos serviços;
- Gestão de projetos;
- Gestão da qualidade;
- Gestão de sistemas tecnológicos;
- Gestão de sistemas de informação para a gestão.



Matilde Godinho

A elevada componente prática da licenciatura em Gestão Industrial e Logística e as oportunidades e desafios que este curso me proporcionou permitiram-me evoluir a nível pessoal e profissional.



OUTROS
TESTEMUNHOS

PLANO DE ESTUDOS

1.º ANO

- Matemática
- Gestão do Marketing
- Introdução à Gestão
- Microeconomia
- Contabilidade Financeira I
- Complementos de Matemática
- Informática de Gestão
- Introdução às Finanças
- Contabilidade de Gestão I
- Optativas em Competências Transversais

2.º ANO

- Investigação Operacional I
- Gestão de Operações I
- Gestão Logística
- Gestão do Retalho
- Sistemas Tecnológicos I
- Sistemas Tecnológicos II
- Gestão de Recursos Humanos
- Análise de Dados
- Investigação Operacional II
- Gestão de Operações II

3.º ANO

- Gestão da Cadeia de Abastecimento
- Gestão Integrada da Qualidade
- Estratégia Empresarial
- Modelação de Sistemas e Processos
- 1 Optativa Livre
- Gestão de Projetos
- Projeto Aplicado em Gestão Industrial e Logística





Licenciaturas

Antropologia

Economia

Psicologia

iscte

CIÊNCIAS SOCIAIS
E HUMANAS

Antropologia

3 anos | 180 Créditos ECTS | Diurno 28 Vagas

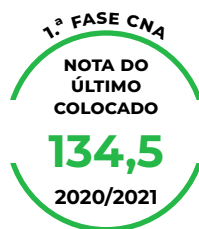
Oferecemos uma formação de 1.º ciclo que abre portas a uma variedade de itinerários profissionais e académicos, fornecendo competências de análise e de interpretação vitais para a compreensão do mundo em que vivemos. A licenciatura inclui uma unidade curricular optativa de estágio que possibilita aos estudantes finalistas estagiarem numa instituição ainda antes de terminarem os estudos. Aos estudantes do primeiro ano curricular é proporcionada uma experiência de contacto com estudantes de doutoramento no âmbito de iniciativas que proporcionam debates e questionamentos sobre temáticas contemporâneas.

PROVAS

Matemática (16) ou História (11) ou Português (18)

SAÍDAS PROFISSIONAIS

- Museus e administração local, na gestão de Património e da Cultura assim como no ordenamento e gestão territorial;
- Instituições nacionais e internacionais de desenvolvimento e cooperação;
- Organizações não-governamentais;
- Equipas de centros de pesquisa (participação em projetos de investigação);
- Em organizações e ambientes profissionais ligados a questões de direitos humanos e de igualdade (de género, étnica); nas áreas da saúde e da educação e infância, do património e do turismo, da arte e da publicidade / marketing, da exclusão social, do ambiente e da sustentabilidade; assim como no âmbito da animação sociocultural e na produção de conteúdos audiovisuais.



PLANO DE ESTUDOS

1.º ANO

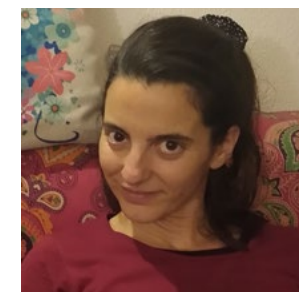
- Culturas: Identificações e Diferenciações
- Problemáticas Centrais da Reflexão Antropológica
- Mapas Etnográficos 1: Américas e África
- Ciência, Sociedade e Cultura
- História da Antropologia
- Práticas de Trabalho Universitário
- Optativas em Competências Transversais
- Mapas Etnográficos 2: Ásia e Oceânia
- Epistemologia e Conhecimento Antropológico
- Métodos Etnográficos e Práticas de Investigação

2.º ANO

- Poderes: O Económico e o Político
- Leituras Etnográficas
- 4 Optativas em Antropologia
- Colonialismo, Pós-Colonialismo e Antropologia
- Relações: Géneros, Famílias, Parentesco
- Símbolos: Linguagem, Ação e Cognição
- Métodos Biográficos

3.º ANO

- Antropologia e Imagem
- Etnografia Portuguesa
- Debates Teóricos Contemporâneos
- 2 Optativas Livres
- 4 Optativas em Antropologia
- Práticas Profissionais de Antropologia



Ana Margarida Guerra

O estímulo intelectual dado pelo carácter crítico, mas inspirador, da disciplina e a generosidade e conhecimento dos Professores fizeram com que a Antropologia seja uma paixão que eu incluo no trabalho que faço e na forma como vivo.



Economia

COTUTELA COM A BUSINESS SCHOOL

3 anos | 180 Créditos ECTS | Diurno 72 Vagas

A licenciatura em Economia fornece uma sólida formação teórica de base, em linha com o que de melhor se faz à escala internacional. A abordagem multiparadigmática e interdisciplinar, e a interação entre a aprendizagem da economia e as dinâmicas concretas da sociedade portuguesa e europeia, constituem dimensões diferenciadoras do ensino da economia no Iscte. Os licenciados do Iscte evidenciam competências pessoais em linha com os fatores mais valorizados pelo mercado de trabalho, tais como: a capacidade de desenvolver trabalho em equipa, realizar pesquisa individual, analisar situações complexas e comunicar. Em síntese, os recém-licenciados ficam fortemente capacitados seja para prosseguirem estudos ao nível do mestrado, seja para a sua integração no mercado de trabalho.

PROVAS

Matemática A (19) ou

Matemática A (19) e Economia (04) ou

Matemática A (19) e Geografia (09)

SAÍDAS PROFISSIONAIS

De acordo com os últimos dados disponíveis, 100% dos licenciados em Economia do Iscte conseguem emprego até um ano após a conclusão do curso. Das principais entidades empregadoras destacam-se:

- Entidades empresariais e associativas: bancos e outras instituições financeiras, empresas de consultoria e auditoria, outras empresas, associações empresariais;
- Administração regional e local: comissões de coordenação regional, autarquias locais, agências de desenvolvimento regional, coordenação de projetos de desenvolvimento;
- Serviços técnicos dependentes da Administração Pública Central: gabinetes de estudos e prospetiva, serviços de planeamento, institutos públicos nas áreas da economia, da estatística, do ambiente, do emprego e da formação profissional;
- Organizações internacionais, nomeadamente estruturas da União Europeia.

PLANO DE ESTUDOS

1.º ANO

- Informática para Economistas
- Contabilidade Financeira I
- Matemática I
- Introdução à Gestão
- Introdução à Ciência Económica
- Problemas Económicos Contemporâneos
- Microeconomia I
- Matemática II
- 1 Optativa condicionada
- Optativas em Competências transversais

2.º ANO

- Macroeconomia I
- Economia do Trabalho e dos Recursos Humanos
- Microeconomia II
- Estatística
- Macroeconomia II
- Economia e Finanças Públicas
- Economia Monetária
- Economia Internacional
- Econometria I
- 1 Optativa condicionada

3.º ANO

- Econometria II
- Economia da Organização Industrial
- Economia e Políticas de Desenvolvimento
- Políticas de Competitividade
- Economia Portuguesa e Europeia
- 3 Optativas em Economia
- 2 Optativas livres



Alexandre Serra

Uma instituição que permite a cada estudante atingir o seu potencial, através dos inúmeros desafios da licenciatura e complementado pelas organizações existentes, que aprofundam a formação académica e preparam a entrada no mercado de trabalho.



Psicologia

3 anos | 180 Créditos ECTS | Diurno 65 Vagas

A licenciatura em Psicologia oferece formação geral que permite compreender o comportamento humano, desenvolvendo competências em Psicologia e conhecimentos teóricos e metodológicos básicos nas várias áreas desta disciplina. O exercício da profissão de Psicólogo está condicionado ainda à realização de um mestrado e de um estágio profissional supervisionado. O Iscte oferece aos estudantes opções diversificadas de mestrados no domínio da Psicologia, nomeadamente no domínio da Psicologia Social e das Organizações e da Psicologia Aplicada (como a Saúde, as Emoções, as Relações Interculturais e a Proteção de Menores).

PROVAS

Matemática Aplicada às Ciências Sociais (17) ou Português (18) ou Biologia e Geologia (02)

SAÍDAS PROFISSIONAIS

A conclusão do 1.º ciclo permite aos estudantes:

- Prosseguir os seus estudos em Psicologia em qualquer das suas especialidades (2.º ciclo), com total mobilidade para qualquer universidade no país ou no estrangeiro;
- Ingressar no mercado de trabalho em funções que exijam apenas as competências gerais obtidas no 1.º ciclo.

O exercício da profissão de Psicólogo está condicionado à aprovação no 2.º ciclo.



PLANO DE ESTUDOS

1.º ANO

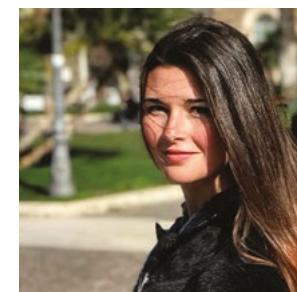
- Métodos e Áreas de Aplicação da Psicologia
- Perceção, Atenção e Memória
- Psicologia Social
- Competências Académicas I
- Raciocínio e Linguagem
- Psicologia do Desenvolvimento da Criança e do Adolescente
- Psicofisiologia e Genética
- Métodos de Investigação Qualitativos
- Estatística e Análise de Dados I
- Aprendizagem, Motivação e Emoção

2.º ANO

- História da Psicologia
- Psicologia do Desenvolvimento do Adulto
- Psicologia das Organizações e do Trabalho
- Neuropsicologia
- Optativa em Competências Transversais
- Métodos de Investigação Quantitativos
- Epistemologia e Fundamentos do Pensamento Crítico
- Estatística e Análise de Dados II
- Psicologia da Personalidade
- 1 Optativa em Psicologia Social

3.º ANO

- Psicometria
- Psicopatologia
- Estatística e Análise de Dados III
- 1 Optativa Livre (fora da Psicologia)
- Avaliação Psicológica
- Psicologia da Educação
- Psicologia da Saúde e Clínica
- Competências Académicas II
- 2 Optativas em Psicologia Social ou Psicologia Organizacional e do Trabalho



Rita Sebastião

Sinto que frequentei uma instituição notável, na qual docentes e técnicos se encontram sempre disponíveis para os estudantes. O ensino, para além de uma forte componente científica (...), também prima por uma sólida ligação empresarial. Gostaria de salientar o espírito de entajuda entre colegas que desde o primeiro ano foi constante. Guardo memórias bastante positivas desta etapa da minha vida!



OUTROS TESTEMUNHOS



Licenciaturas

Ciência Política

História Moderna e Contemporânea

Serviço Social

Sociologia

iscte

SOCIOLOGIA
E POLÍTICAS PÚBLICAS

Ciência Política

3 anos | 180 Créditos ECTS | Diurno 40 Vagas

A licenciatura em Ciência Política oferece uma formação teórica e metodológica sólida na área da ciência política, com um carácter multidisciplinar. O curso dota os estudantes de conhecimentos e ferramentas que permitem compreender fenómenos políticos diversos, desde comportamentos eleitorais, mudança de regimes políticos ou definição de políticas públicas; capacidades de exposição oral e fundamentação argumentativa; compreensão e escrita de textos científicos; e instrumentos avançados de análise de dados.

PROVAS

Matemática (16) ou
História (11) ou
Português (18)



João Espada Rodrigues

A licenciatura em Ciência Política é ideal para os estudantes que queiram aprender a produzir conhecimento, ou a aplicar na prática a Ciência Política. É uma oportunidade fantástica para quem deseja, mais do que conhecer uma área, saber aplicá-la na ciência ou mercado laboral.



SAÍDAS PROFISSIONAIS

- Organismos e institutos públicos;
- Sondagens e opinião pública;
- Organizações não governamentais (ONG);
- Organizações internacionais e empresas internacionalizadas;
- Empresas ou institutos públicos ligados à cooperação internacional;
- União Europeia;
- Administração central e local;
- Jornalismo político ou assessoria de imprensa;
- Assessoria política e sociopolítica ou consultoria empresarial;
- Relações Públicas ou comunicação empresarial.

PLANO DE ESTUDOS

1.º ANO

- Introdução à Ciência Política
- Instituições Políticas
- Teoria Política: Clássicos e Modernos
- Análise de Dados em Ciências Sociais: Descritiva
- História Política Contemporânea
- Teoria Política: Contemporâneos
- Métodos e Técnicas de Investigação: Extensivos
- Análise de Dados em Ciências Sociais: Inferencial
- Introdução à Economia
- Optativas em Competências Transversais

2.º ANO

- Partidos Políticos e Grupos de Pressão
- Sistemas Políticos Comparados
- Métodos e Técnicas de Investigação: Intensivos
- Análise de Dados em Ciências Sociais: Multivariada I
- Direito Constitucional e Administrativo
- História Política Contemporânea de Portugal
- Sistemas e Comportamentos Eleitorais
- Análise de Dados em Ciências Sociais: Multivariada II
- Laboratório de Política Comparada
- Instituições e Políticas Europeias

3.º ANO

Tronco comum

- Estado e Políticas Públicas
- Laboratório de Elaboração de Projetos em Ciência Política
- Laboratório de Relatório de Projeto em Ciência Política
- 2 Optativas livres
- Optativa em Estágio em Ciência Política

Ramo Ciência Política

- Política e Relações Internacionais
- Cidadania e Cultura Política
- Esfera Política e Opinião Pública
- Movimentos Sociais e Ação Coletiva
- Economia Política e Globalização

Ramo Políticas Públicas

- Metodologias de Avaliação
- Modernidade e Questão Social
- Ciência da Administração
- Metodologias de Planeamento
- Sociedade e Políticas Sociais



História Moderna e Contemporânea

3 anos | 180 Créditos ECTS | Diurno 33 Vagas

A licenciatura em História Moderna e Contemporânea do Iscte destaca-se pelo seu perfil inovador, centrado na História Moderna e Contemporânea. O curso apresenta uma estrutura modular flexível, abrangente e multidisciplinar, com um corpo docente altamente qualificado. O curso de História Moderna e Contemporânea oferece uma formação de base sólida que pode ser aprofundada em diversas áreas científicas do Iscte, proporcionando uma preparação muito exigente para o mercado de trabalho.

PROVAS

História (11) ou História da Cultura e Artes (12) ou Português (18)

SAÍDAS PROFISSIONAIS

- Gestão e animação de bens culturais junto de autarquias, museus, arquivos, fundações e empresas;
- Inventariação e salvaguarda do património;
- Constituição de novos patrimónios;
- Órgãos de comunicação social e empresas editoriais;
- Turismo cultural;
- Organização de eventos e espetáculos;
- Produção de conteúdos em televisão, cinema, rádio, Web;
- Organizações internacionais ou departamentos internacionais de empresas, organismos públicos e organizações não governamentais (ONG).



PLANO DE ESTUDOS

1.º ANO

- Formação do Portugal Moderno
- História Moderna Comparada
- Metodologia do Trabalho Historiográfico
- Optativas em Competências Transversais
- Análise de Dados em Ciências Sociais
- Portugal no Antigo Regime
- História da Europa Moderna
- História da Expansão Portuguesa
- Sistemas de Informação: Bibliotecas e Arquivos
- Introdução à Demografia

2.º ANO

- As Revoluções Liberais em Portugal
- A Europa e o Mundo no Século XIX
- Unidade curricular em História Internacional
- Unidade curricular em História Social
- 2 Optativas Interdisciplinares
- Portugal da Regeneração à I República
- Teorias da História
- Unidade curricular em História Económica
- Unidade curricular em História Política

3.º ANO

- Portugal no Estado Novo
- A Europa e o Mundo entre as Guerras
- Colonialismo e Descolonização na Época Contemporânea
- Unidade curricular em História Cultural
- 3 Optativas Interdisciplinares
- Portugal após 1974
- A Europa e o Mundo após 1945
- Laboratório de História



Rita Filipa Simões

A licenciatura em História Moderna e Contemporânea permitiu-me ter um conhecimento mais abrangente das duas épocas, em termos nacionais e internacionais, como também me permitiu ter uma consciencialização diferente. A relação entre professores/estudantes é uma das mais valias neste curso, cria-se um ambiente ótimo, propício para o desenvolvimento do sentido crítico dos estudantes.



Serviço Social

3 anos | 180 Créditos ECTS | Pós-Laboral 38 Vagas

A licenciatura em Serviço Social no Iscte permite aos estudantes adquirir competências para o exercício profissional qualificado de Assistentes Sociais, respondendo às atuais exigências de estudo e prática profissional relacionadas com resolução dos problemas sociais contemporâneos, no respeito pela efetivação dos direitos humanos e a justiça social.

Os estágios curriculares estão incluídos nesta formação, para consolidação da relação teoria/prática em serviço social e aquisição de competências transversais, contribuindo para uma maior empregabilidade.

PROVAS

Matemática (16) ou História (11) ou Português (18)

SAÍDAS PROFISSIONAIS

As saídas profissionais integram-se em campos de intervenção múltiplos, como sejam: segurança social, justiça, educação, saúde, ambiente e desenvolvimento, emprego e formação profissional, empreendedorismo social e em áreas de atuação relacionadas com a redução das desigualdades sociais (pobreza, exclusão social, reinserção, adoção, proteção da infância e juventude, famílias, ciclos de vida, toxicoddependência, prostituição, discriminação social e racial, imigração, violência, entre outros).

A profissão de Assistente Social é exercida a diferentes níveis de atuação e inclui o desenho, gestão, execução e avaliação de programas e projetos sociais, a intervenção com indivíduos, famílias, grupos e comunidades na promoção do bem-estar e exercício de cidadania.



PLANO DE ESTUDOS

1.º ANO

- Teoria e História do Serviço Social
- Direito Social
- Introdução à Sociologia
- Modernidade e Questão Social
- Organização, Gestão, Planeamento e Avaliação em Serviço Social
- Introdução à Psicologia Social
- Metodologias de Intervenção em Serviço Social
- Optativas em Competências Transversais
- Direito da Família e da Criança
- Laboratório em Domínios e Campos do Serviço Social

2.º ANO

- Laboratório de Ética e Profissão em Serviço Social
- Classes Sociais e Estratificação
- Métodos e Técnicas de Investigação em Ciências Sociais
- Serviço Social com Crianças, Jovens e Famílias
- Serviço Social com Adultos e Idosos
- Teorias da Personalidade
- Análise de Dados Descritiva
- Sociedade e Políticas Sociais
- Estágio em Serviço Social I

3.º ANO

- Seminário Prática Profissional em Serviço Social
- Seminário de Grupos e Intervenção Comunitária
- Demografia
- Abordagens à Psicopatologia
- 1 Optativa em Problemas Sociais
- Reforma do Modelo Social Português e Transformações Sociais
- 1 Optativa Livre
- Estágio em Serviço Social II



Catarina Ferreira

(...) ao longo dos três anos [de licenciatura em Serviço Social] adquiri as competências teóricas e práticas que me são hoje necessárias, para desempenhar a profissão. Sou Assistente Social na Instituição onde realizei estágio e, por isso, agradeço a todas as pessoas envolvidas no meu percurso.



Sociologia

3 anos | 180 Créditos ECTS | Diurno 63 vagas | Pós-Laboral 33 vagas

A Sociologia no Iscte é uma referência no panorama nacional, proporcionando uma formação sólida e atualizada para uma análise abrangente das sociedades. Esta formação inclui teorias sociológicas, métodos e técnicas, sociologias especializadas, laboratórios de sociologia, análise de dados e introdução a outras ciências sociais.

PROVAS

Matemática (16) ou História (11) ou Português (18)

SAÍDAS PROFISSIONAIS

- Empresas e organizações (gestão de recursos humanos, formação profissional, novas tecnologias e mudança organizacional, novas formas de organização do trabalho, gestão da qualidade, cultura de empresa, planeamento estratégico, marketing);
- Autarquias e desenvolvimento regional

(planeamento urbano, local e regional, gestão e intervenção urbanística, animação local, agentes de desenvolvimento, reabilitação urbana, estudos de impacto ambiental, proteção civil, projetos de desenvolvimento regional e local);

- Cultura e comunicação (animação cultural, património cultural, políticas culturais e gestão da cultura, comunicação empresarial e social, atividades editoriais);
- Administração pública e políticas sociais (projetos de luta contra a pobreza e a exclusão social, reinserção social, projetos culturais, políticas de ensino e administração escolar, de saúde e gestão hospitalar, e de emprego);
- Ensino e investigação (ensino, formação profissional, investigação científica, empresas e gabinetes de estudos e projetos, sondagens e estudos de mercado, produção de informação estatística, análise de dados, consultoria, investigação-ação).



Inês Pedro

As competências adquiridas em Sociologia permitem-nos olhar o mundo de uma nova forma. Tudo o que estudamos pode ser trabalhado e aplicado no nosso quotidiano, desde as ações mais simples, às mais complexas. Para além disto, o Iscte oferece várias atividades que permitem uma aprendizagem fora do contexto da sala de aula.



OUTROS
TESTEMUNHOS

PLANO DE ESTUDOS

1.º ANO

- Objeto e Método da Sociologia
- Cultura e Sociedade
- Teorias Sociológicas Clássicas
- Análise de Dados em Ciências Sociais: Descritiva
- Optativas em Competências Transversais
- Instituições e Mudança Social
- Teorias Sociológicas: As Grandes Escolas
- Métodos e Técnicas de Investigação: Extensivos
- Análise de Dados em Ciências Sociais: Inferencial
- Laboratório de Indicadores e Fontes Estatísticas

2.º ANO

- Classes Sociais e Estratificação
- Teorias Sociológicas Contemporâneas
- Métodos e Técnicas de Investigação: Intensivos
- Análise de Dados em Ciências Sociais: Multivariada
- Laboratório de Pesquisa Observacional
- 3 Optativas de Introdução a outras Ciências Sociais
- Análise de Dados em Ciências Sociais: Modelos de Dependência
- Laboratório de Ética e Profissão em Sociologia

3.º ANO

Ramo Sociologia

- 2 Optativas livres
- Laboratório de Elaboração de Projetos em Sociologia
- Laboratório de Relatório de Projeto em Sociologia
- 6 Optativas em Sociologias Especializadas

Ramo Políticas Públicas

- 2 Optativas livres
- Laboratório de Elaboração de Projeto em Sociologia
- Laboratório de Relatório de Projeto em Sociologia
- Estado e Políticas Públicas
- Metodologias de Planeamento
- Modernidade e Questão Social
- Ciência da Administração
- Metodologias de Avaliação
- Sociedade e Políticas Sociais





Licenciaturas

Arquitetura

Ciência de Dados

Engenharia Informática

Engenharia de Telecomunicações e Informática

Informática e Gestão de Empresas

iscte

TECNOLOGIAS
E ARQUITETURA

Arquitetura

5 anos | 300 Créditos ECTS | Diurno 50 Vagas

O mestrado integrado em Arquitetura proporciona as competências necessárias ao bom desempenho da prática profissional da Arquitetura e do Urbanismo e promove, ao longo do curso, a construção de um pensamento informado, crítico e autónomo. O ensino da Arquitetura no Iscte beneficia de sinergias únicas em Portugal, pelo contributo das áreas da Sociologia, da Economia, das Tecnologias da Informação e Computação, da Gestão, da Antropologia e das Políticas Públicas e usufrui de um campus universitário, da autoria do Arquiteto Raúl Hestnes Ferreira, que foi distinguido com o prémio Valmor. O corpo docente é manifestamente reconhecido pela obra construída e pela conjugação de experiência prática com investigação em domínios como a conceção arquitetónica, a teoria e a história da Arquitetura, a consciência ambiental e a sustentabilidade, as novas tecnologias e processos aplicados ao projeto, a construção e a conservação e reabilitação de edifícios.

PROVAS

Geometria Descritiva (10)

SAÍDAS PROFISSIONAIS

As saídas profissionais dos arquitetos são todas as que respeitam ao ambiente construído e ao ordenamento do espaço e centram-se na prática da arquitetura, do urbanismo, do planeamento e da gestão urbana. As atividades exercidas por arquitetos, ou nas quais estes podem participar, incluem a conceção, reabilitação, remodelação e adaptação de espaços construídos em diversas escalas, a consultoria e a peritagem, a gestão e a direção de obras, bem como a investigação e a crítica arquitetónica. Os desafios atuais requerem por parte do arquiteto uma visão multidisciplinar e uma perspetiva abrangente perante a profissão para a qual o Iscte prepara os alunos através, por um lado, da abordagem de áreas inovadoras e, por outro, da ligação a diversas áreas do saber.



PLANO DE ESTUDOS

1.º ANO

- Arquitetura I
- Cultura Arquitetónica
- Desenho I
- Geografia I
- Arquitetura II
- Desenho II
- Fundamentos de Física das Construções
- Geografia II
- Teoria e História da Arquitetura I
- Optativas em Competências Transversais

2.º ANO

- Arquitetura III
- Desenho III
- Sistemas de Construção I
- Teoria e História da Arquitetura II
- Arquitetura IV
- Comunicação Visual I
- Sistemas de Construção II
- Teoria e História da Arquitetura III

3.º ANO

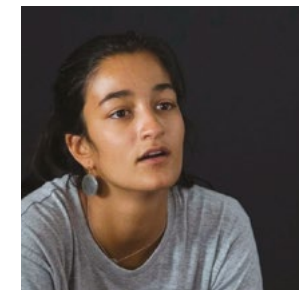
- Arquitetura V
- Comunicação Visual II
- Sistemas de Construção II
- Teoria e História da Arquitetura IV
- Arquitetura VI
- Sistemas de Construção IV
- Teoria e História da Arquitetura V
- Urbanismo I

4.º ANO

- Ambiente e Sustentabilidade
- Projeto de Arquitetura I
- Urbanismo II
- Conservação e Sustentabilidade
- 2 Optativas Livres
- Projeto de Arquitetura II
- Urbanismo III

5.º ANO

- Gestão de Projeto e de Obra
- Gestão Urbana
- 1 Optativa Livre
- Projeto Final de Arquitetura



Beatriz Barcelos

Acabada de chegar ao curso de Arquitetura do Iscte, sinto que benefico da oportunidade de aprender com professores que partilham a sua já longa experiência, de forma entusiasmada e cativante, e da entajuda entre os estudantes, principalmente os mais velhos (...). Para além disso, as matérias lecionadas abrem-nos os horizontes, fazendo-nos aperceber que o espaço que nos rodeia pode ser observado e entendido de diversas formas. Tudo junto cria um ambiente onde é agradável estar e aprender.



OUTROS TESTEMUNHOS

Ciência de Dados

COTUTELA COM A BUSINESS SCHOOL

3 anos | 180 Créditos ECTS | Diurno 60 vagas | Pós-Laboral 30 vagas

A licenciatura em Ciência de Dados foi a primeira licenciatura deste tipo no país e desenvolve competências essenciais para responder de modo inovador às atuais exigências da Sociedade de Informação e a intervir diretamente na Transformação e Economia Digitais. Esta Licenciatura forma profissionais conhecedores de todo o ciclo de dados e com fortes competências analíticas, dotados de capacidades para antecipar e responder aos desafios futuros neste mundo, em que dados variados são gerados à velocidade do pensamento e a Inteligência Artificial e o automatismo é cada vez mais uma realidade.

PROVAS

Matemática A (19) ou Matemática A (19) e Economia (04) ou Matemática A (19) e Biologia e Geologia (02)



SAÍDAS PROFISSIONAIS

Existe uma reconhecida escassez de profissionais na área de Ciência de Dados, em Portugal e a nível internacional, que implica uma elevada diversidade da oferta de emprego para um licenciado em Ciência de Dados (*Data Scientist*). Por ser no Iscte, onde a interdisciplinaridade é uma das facetas definidoras da instituição, para além da formação de base, a Licenciatura oferece uma formação multidisciplinar, abrangendo deste a Gestão ao desenvolvimento de software e Inteligência Artificial sem paralelo e ao nível das melhores universidades internacionais, permitindo uma rápida integração dos alunos em organizações nacionais ou internacionais nos mais variados setores de atividade profissional. Entre muitas e várias oportunidades de carreira, um ou uma Cientista de Dados está apto(a) para trabalhar e gerir equipas que manipulem dados em todas as fases do processamento e análise, quer para entidades empresariais de todo o tipo, quer para organizações não-governamentais e administração pública, entre outras.

PLANO DE ESTUDOS

1.º ANO

- Dados na Ciência, Gestão e Sociedade
- Fundamentos de Álgebra Linear
- Programação
- Tópicos de Matemática I
- Amostragem e Fontes de Informação
- Análise Exploratória de Dados
- Estruturas de Dados e Algoritmos
- Otimização para Ciência de Dados
- Tópicos de Matemática II
- Optativas em Competências Transversais
- 1 Optativa

2.º ANO

- Armazenamento para *Big Data*
- Estatística Computacional
- Fundamentos em Gestão de Bases de Dados
- Métodos de Aprendizagem Não Supervisionada
- Otimização Heurística
- Introdução a Modelos Dinâmicos
- Métodos de Aprendizagem Supervisionada
- Processamento de *Big Data*
- Projeto Aplicado em Ciência de Dados I
- Segurança, Ética e Privacidade

3.º ANO

- Análise de Dados
- Inteligência Artificial Simbólica para Ciência de Dados
- Interfaces Web para a Gestão de Dados
- Modelação Estocástica
- Projeto Aplicado em Ciência de Dados II
- Análise da Performance em Gestão dos Dados
- Projeto Final Aplicado em Ciência de Dados
- 2 Optativas



Francisco Miguel Oliveira

Ciência de Dados é um curso inovador, desafiante e diverso. O que mais estou a gostar no curso, até agora, é que ao longo das semanas estamos em contacto com pessoas experientes na área, que nos despertam mais interesse e conhecimento sobre a mesma nas suas empresas.



OUTROS
TESTEMUNHOS

Engenharia Informática

Reconhecido pela *European Network for Accreditation of Engineering Education*, representada em Portugal pela *Ordem dos Engenheiros*, como um curso de referência e qualidade no ensino superior, atribuindo aos seus formandos o título de *European Accredited Engineer*.

3 anos | 180 Créditos ECTS | Diurno 60 vagas | Pós-Laboral 35 Vagas

A licenciatura em Engenharia Informática oferece uma formação base sólida nas principais áreas da computação, nomeadamente no desenvolvimento de software e sistemas de informação, redes de computadores, e inteligência artificial. O nosso objetivo é preparar pessoas para serem capazes de compreender problemas complexos e de desenvolver soluções computacionais avançadas e inovadoras, quer no contexto organizacional, quer no contexto de investigação científica. Dado o carácter multidisciplinar da nossa Universidade, os nossos licenciados alcançam não só uma formação tecnológica como também competências na comunicação e relações interpessoais.

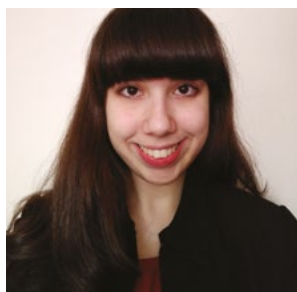
PROVAS

Matemática A (19) ou Matemática A (19) e Física e Química (07)

SAÍDAS PROFISSIONAIS

A formação geral da licenciatura oferece ao aluno as competências técnicas e científicas para desempenhar funções em qualquer área da Engenharia Informática, das quais se destacam:

- Integrar equipas de desenvolvimento de sistemas informáticos complexos;
- Especificar, conceber e desenvolver: sistemas de informação; sistemas de software; sistemas inteligentes; redes de computadores.



Susana Gomes

A excelência do Iscte manifesta-se pelos ótimos professores, contacto com o mundo empresarial e sobretudo através do forte sentido de comunidade. Sinto que o curso de Engenharia Informática engloba exatamente isso, incluindo ainda bases práticas, nunca desprezando as necessidades reais das empresas. Foram 3 anos excecionais que me fizeram crescer a nível pessoal e profissional (...).



OUTROS
TESTEMUNHOS

PLANO DE ESTUDOS

1.º ANO

- Introdução à Programação
- Algoritmos e Estruturas de Dados
- Fundamentos de Arquitetura de Computadores
- Microprocessadores
- Sistemas Operativos
- Álgebra Linear
- Cálculo I
- Cálculo II
- Mecânica e Eletricidade
- Optativa em Competências Transversais

2.º ANO

- Bases de Dados
- Desenho e Análise de Algoritmos
- Programação Orientada para Objetos
- Projeto de Programação Multiparadigma
- Conceção e Desenvolvimento de Sistemas de Informação
- Inteligência Artificial
- Fundamentos de Redes de Computadores
- Probabilidades e Processos Estocásticos
- Teoria da Computação
- Tópicos de Matemática para Computação

3.º ANO

- Agentes Autónomos
- Arquitetura de Redes
- Desenvolvimento para a Internet e Aplicações Móveis
- Interação Pessoa-Máquina
- Programação Concorrente e Distribuída
- Projeto de Integração de Sistemas de Informação Distribuídos
- Engenharia de Software
- Processamento de Informação
- 2 Optativas Livres



Engenharia de Telecomunicações e Informática

Reconhecido pela *European Network for Accreditation of Engineering Education*, representada em Portugal pela *Ordem dos Engenheiros*, como um curso de referência e qualidade no ensino superior, atribuindo aos seus formandos o título de *European Accredited Engineer*.

3 anos | 180 Créditos ECTS | Diurno 60 Vagas

Os estudantes em Engenharia de Telecomunicações e Informática adquirem competências fundamentais na convergência entre as comunicações e a informática, indispensáveis para um futuro engenheiro ou engenheira da Internet, sendo um dos cursos mais vocacionados para o mercado de trabalho, não só em Portugal, mas também no resto do mundo. Para além de proporcionar formação em áreas nucleares como as comunicações móveis, redes de computadores, fibras óticas e televisão digital, oferece também uma formação sólida em computação e processamento de informação, abrangendo a inteligência artificial, a engenharia de software e a segurança. O contexto privilegiado do Iscte, assegura a formação de engenheiros de referência que se diferenciam por terem aprofundadas competências de comunicação, relações interpessoais e trabalho em equipa. A formação teórica associada a uma forte formação prática garante as capacidades necessárias para o planeamento, desenvolvimento e gestão das redes de comunicação e dos serviços e aplicações da Internet, quer estejam na nuvem ou nos dispositivos móveis, preparando um futuro em que cada vez mais dispositivos estão interligados, formando a Internet-das-coisas.

PROVAS

Matemática A (19) e Física e Química (07)

SAÍDAS PROFISSIONAIS

- Planeamento e gestão de redes de comunicações;
- Programação de serviços e aplicações para a Internet, dispositivos móveis e Internet-das-coisas;
- Integração de soluções de redes e serviços de comunicações;
- Desenvolvimento e gestão de sistemas de informação empresarial;
- Desenvolvimento de sistemas inteligentes para as comunicações e processamento de informação;
- Desenvolvimento de soluções para o comércio, seguradoras e banca eletrónica;
- Gestão da segurança da informação e comunicação;
- Conceber e desenvolver projetos e aplicações na área de processamento de sinais, por exemplo aplicados à medicina ou robótica.

PLANO DE ESTUDOS

1.º ANO

- Álgebra Linear
- Algoritmos e Estruturas de Dados
- Cálculo I
- Cálculo II
- Fundamentos de Arquitetura de Computadores
- Introdução à Programação
- Mecânica e Ondas
- Optativas em Competências Transversais
- Tópicos de Matemática para Telecomunicações
- Sistemas Operativos

2.º ANO

- Bases de Dados
- Circuitos e Sistemas Eletrónicos
- Eletromagnetismo
- Fundamentos de Sinais e Sistemas
- Fundamentos de Redes de Computadores
- Fundamentos de Transmissão Guiada e Sem Fios
- Inteligência Artificial
- Programação Orientada para Objetos
- Sinais Aleatórios em Telecomunicações e Informática
- Teoria dos Circuitos

3.º ANO

- Arquitetura de Redes
- Eletrónica Programada e Processamento de Sinais
- Engenharia de Software
- Modulação e Codificação
- Projeto de Sistemas de Telecomunicações
- Segurança e Gestão de Redes
- Sistemas de Comunicação Sem Fios e Móveis
- Sistemas de Comunicação Ótica
- 2 Optativas

1.ª FASE CNA
NOTA DO ÚLTIMO COLOCADO
137,8
2020/2021



Filipa e Inês Gomes

Filipa
Este curso liga duas áreas muito atuais, com uma perspetiva de um futuro promissor. O Iscte permitiu o equilíbrio entre a aprendizagem dos conteúdos do curso e a possibilidade de ingressar em projetos de elevado impacto na vida de todos os estudantes.

Inês
(...) Aqueles com quem partilhámos a vida académica desafiam-me (de forma saudável) a querer ter um papel determinante no mundo da engenharia, um mundo que não é só masculino.



OUTROS TESTEMUNHOS

Informática e Gestão de Empresas

Reconhecido pela *European Network for Accreditation of Engineering Education*, representada em Portugal pela *Ordem dos Engenheiros*, como um curso de referência e qualidade no ensino superior, atribuindo aos seus formandos o título de *European Accredited Engineer*.

4 anos | 240 Créditos ECTS | Diurno 60 Vagas | Pós-Laboral 35 Vagas

Formamos profissionais capazes de:

- Aplicar à gestão das organizações os conhecimentos gerados nos diversos domínios das Tecnologias de Informação e de Comunicação (TIC);
- Promover a integração e complementaridade de conhecimentos das áreas da gestão e da informática;
- Entender a estratégia do negócio, escolhendo e implementando os Sistemas de Informação e Tecnologias da Informação (SI/TI) mais adequados à sua prossecução.

PROVAS

Matemática A (19)

SAÍDAS PROFISSIONAIS

- Gestão de sistemas de informação (utilizar, planear, validar e manter os SI/TI

nas empresas aos níveis: estratégico, de gestão e operacional, controlar o desenvolvimento e apoiar os utilizadores);

- Análise de risco e de segurança de sistemas de informação;
- Especificação, conceção e desenvolvimento de sistemas de informação e de apoio à decisão a diversos níveis: estratégico, de gestão e operacional (e.g. sistemas de informação financeiros, aplicações para ambiente Web, programação visual orientada a objetos, *e-learning*, *business intelligence*, *balanced scorecard*, sistemas inteligentes, etc.);
- Gestão de empresas na era digital (a nível departamental, área de negócio e global; consultadoria em processos de negócio; criação de empresas com um elevado grau de digitalização);
- Perito no levantamento e redefinição no processo de negócio (*e-business*, *business process management*).



João Virtudes

Escolhi Informática e Gestão de Empresas por considerar importante, para o mercado de trabalho dos dias de hoje, a aquisição de competências [nas áreas] das tecnologias e da gestão. A componente prática do curso, a cooperação entre os estudantes e a preocupação dos professores em potenciar as iniciativas dos estudantes foram, sem dúvida, as razões que fizeram do Iscte a escolha certa.



OUTROS
TESTEMUNHOS

PLANO DE ESTUDOS

1.º ANO

- Análise Matemática
- Fundamentos de Arquitetura de Computadores
- Gestão e Sistemas de Informação nas Organizações
- Introdução à Programação
- Álgebra
- Algoritmos e Estruturas de Dados
- Contabilidade Financeira para Negócios
- Probabilidades e Estatística
- Sistemas Operativos
- Optativas em Competências Transversais

2.º ANO

- Análise de Dados Multivariada
- Fundamentos de Contabilidade de Gestão
- Fundamentos de Redes de Computadores
- Investimentos e Mercados Financeiros
- Programação Orientada para Objetos
- Arquitetura de Redes
- Bases de Dados
- Desenvolvimento para A Internet e Aplicações Móveis
- Finanças Empresariais e Avaliação de Projetos
- Princípios de Economia

3.º ANO

- Conceção e Desenvolvimento de Sistemas de Informação
- Gestão de Recursos Humanos e de Equipas
- Marketing para as Tecnologias
- Programação Concorrente e Distribuída
- Visualização e Interação Pessoa-Máquina
- Controlo de Gestão
- Engenharia de Software
- Inteligência Artificial
- Projeto de Integração de Sistemas de Informação Distribuídos
- Segurança de Informação

4.º ANO

- Conceção e Viabilidade de Projeto de Base Tecnológica
- Gestão das Operações e da Cadeia de Abastecimento
- Gestão de Projetos de Tecnologia e Sistemas de Informação
- Sistemas de *Data Warehouse* e *Business Intelligence*
- Arquitetura e Gestão de Sistemas de Informação
- Descoberta e Extração de Conhecimento de Dados
- Desenvolvimento de Projeto de Base Tecnológica
- Estratégia Organizacional
- 2 Optativas Livres





Ensino pós-graduado



MESTRADOS

Ação Humanitária
 Gestão Aplicada (1 ano) Administração Escolar
 Administração Pública
 Antropologia
 Arquitetura (mestrado integrado)
 Business Analytics
 Ciência de Dados
 Ciência Política
 Ciências do Trabalho e Relações Laborais
 Ciências em Emoções
 Comunicação, Cultura e Tecnologias da Informação
 Contabilidade
 Direito das Empresas e do Trabalho
 Economia | EN
 Economia da Empresa e da Concorrência
 Economia e Políticas Públicas
 Economia Monetária e Financeira
 Economia Política | EN
 Economia Social e Solidária
 Educação e Sociedade
 Engenharia de Telecomunicações e Informática
 Engenharia Informática
 Erasmus Mundus em Serviço Social com Famílias e Crianças (MFamily) | EN
 Estudos Africanos
 Estudos de Desenvolvimento
 Estudos de Internet | EN
 Estudos do Ambiente e da Sustentabilidade
 Estudos e Gestão da Cultura
 Estudos Internacionais | EN

Estudos Urbanos (em associação com a NOVA FCSH)
 Finanças | EN
 Gestão | EN
 Gestão de Empresas | EN PT
 Gestão de Hotelaria e Turismo | EN
 Gestão de Novos Media
 Gestão de Recursos Humanos e Consultadoria Organizacional | EN PT
 Gestão de Serviços de Saúde
 Gestão de Serviços e da Tecnologia | EN
 Gestão de Sistemas de Informação
 Gestão Internacional | EN
 Governação e Sustentabilidade do Mar
 História Moderna e Contemporânea
 Informática e Gestão
 Marketing | EN
 Matemática Financeira (em associação com a FCUL)
 Mercados da Arte (em associação com a FLUL)
 Políticas de Desenvolvimento dos Recursos Humanos
 Políticas Públicas
 Psicologia Comunitária, Proteção de Crianças e Jovens em Risco
 Psicologia da Mobilidade Global, Inclusão e Diversidade na Sociedade | EN
 Psicologia das Relações Interculturais | EN
 Psicologia Social da Saúde
 Psicologia Social e das Organizações
 Serviço Social
 Sistemas Integrados de Apoio à Decisão
 Sociologia | EN PT



DOCTORAMENTOS

Antropologia (com a NOVA FCSH)
 Antropologia: Políticas e Imagens da Cultura e Museologia (com a NOVA FCSH)
 Arquitetura dos Territórios Metropolitanos Contemporâneos
 Ciência Política
 Ciências da Complexidade (com a FCUL) | EN
 Ciências da Comunicação
 Ciências e Tecnologias da Informação
 Economia | EN
 Economia Política, Doutoramento Interdisciplinar (com o ISEG-UL e a FEUC)
 Estudos Africanos
 Estudos Urbanos (com a NOVA FCSH)
 Finanças | EN
 Gestão | EN
 Gestão Empresarial Aplicada | EN
 História Moderna e Contemporânea
 História, Estudos de Segurança e Defesa
 História: Mudança e Continuidade num Mundo Global (com o ICS-UL, a UÉvora e a UCatólica)
 Políticas de Administração e Gestão Escolar
 Políticas Públicas
 Psicologia | EN
 Serviço Social
 Sociologia

Assessoria de Comunicação e Política
 Contabilidade Financeira Avançada
 Culturas Visuais Digitais
 Direção Comercial
 Economia e Regulação de Instituições Financeiras
 Economia Social e Solidária
 Gestão Fiscal
 Gestão para Profissionais da Saúde
 Informática Aplicada às Organizações
 Jornalismo
 Marketing
 Mercados e Riscos Financeiros
 Políticas Públicas de Segurança e Defesa
 Serviço Social na Saúde
 Top Management in Hospitality and Tourism
 Visualização de Informação

MESTRADOS EXECUTIVOS ISCTE – EXECUTIVE EDUCATION

Controlo de Gestão e Performance
 Executive MBA
 Gestão de Programas e Projetos
 Gestão de Serviços de Saúde
 Gestão de Marketing
 Gestão Empresarial Para Licenciados em Gestão ou afins
 Gestão Empresarial para Licenciados noutras áreas
 Gestão Estratégica de Pessoas
 Reporte Empresarial

PÓS-GRADUAÇÕES

Análise de Dados em Ciências Sociais
 Analytics for Business

NOTA: A informação fornecida nesta publicação não inclui toda a oferta formativa, que pode ser conferida em www.iscte-iul.pt

INFORMAÇÃO

O Iscte tem selo de excelência na desinfeção contra o Covid e cumpre todas as orientações determinadas pelas autoridades sanitárias.

EM TODO O CAMPUS

- É obrigatório o uso de máscara em todos os espaços interiores e nos espaços de circulação exteriores;
- Estão proibidos os ajuntamentos com mais de 10 pessoas (sem estarem sentadas);
- As mãos devem ser desinfetadas nos postos existentes para o efeito e lavadas nos sanitários, que são higienizados e desinfetados;
- Sempre que possível dever-se-á evitar o uso dos elevadores;
- Nos espaços de circulação (corredores, átrios e escadas) é obrigatório circular sempre pela direita.

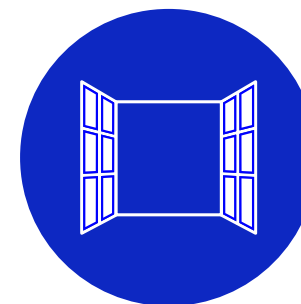
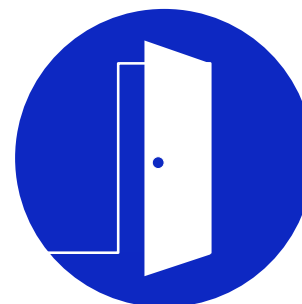
NAS SALAS DE AULA, AUDITÓRIOS E SALAS DE REUNIÃO

- Estudantes e docentes devem ocupar apenas os lugares indicados para o efeito;
- A orientação e disposição do mobiliário não pode ser alterada;
- Deve evitar-se que os participantes estejam sentados de frente uns para os outros;
- Sempre que possível nos espaços devem manter-se as janelas e/ou portas abertas;
- Sempre que o espaço o permite, estarão 2 portas em funcionamento (uma para entrada e outra para saída);
- Nos auditórios, devem ser cumpridos os circuitos dentro do espaço (sinalética no chão e planta do espaço na entrada) e cumprir a sinalética de distanciamento nas entradas, enquanto aguardam.

Qualquer pessoa com sintomas de COVID-19 não deve entrar nas instalações.

Caso manifeste sintomas dentro das instalações, deverá ser contactado o número **21 793 01 01** e dirigir-se para a **sala C204**.

Estas indicações não dispensam a consulta do Plano de Contingência do Iscte, disponível no site.



iscte

INSTITUTO
UNIVERSITÁRIO
DE LISBOA

Avenida das Forças Armadas,
1649-026 LISBOA Portugal

geral@iscte.pt

www.iscte.pt

facebook.com/ISCTEIUL

instagram.com/iscte_iul

youtube.com/user/ISCTEIUL

linkedin.com/school/iscte

A informação contida neste guia não dispensa a consulta dos documentos oficiais produzidos pela Direção-Geral do Ensino Superior.